

**ПРИНЯТО:**  
на заседании Управляющего совета  
МОУ «Лицей №1 им. К.С. Отарова»

Протокол № 2 от 10.04.2023 г.

Председатель УС / Тамар Теммиевх.е.  
подпись расшифровка подписи

**УТВЕРЖДЕНО:**  
Директор  
МОУ «Лицей №1 им. К.С. Отарова»

Ликас Л.А.  
подпись расшифровка подписи

Приказ № 27 от 17.04.2023 г.

Согласовано с Педагогическим Советом  
Протокол № 1 от 20.03.2023 г.  
Согласовано с Родительским собранием  
Протокол № 1 от 21.03.2023 г.  
Согласовано с Ученическим Советом  
Протокол № 1 от 24.03.2023 г.

**Отчет о результатах самообследования  
МОУ «Лицей №1 им. К.С. Отарова» г. п. Тырныауза Эльбурского района  
Кабардино-Балкарской Республики за 2022 календарный год.**

**Основные сведения о МОУ «Лицей №1 им. К.С. Отарова» г.п.  
Тырныауза Эльбрусского муниципального района  
Кабардино-Балкарской республики**

**Полное наименование учреждения:** Муниципальное общеобразовательное учреждение «Лицей №1 им. К.С. Отарова» г.п. Тырныауза Эльбрусского муниципального района Кабардино-Балкарской Республики.

**Сокращенное наименование учреждения:** МОУ «Лицей №1 им. К.С. Отарова».

**Дата создания учреждения - 01.11.1940 г.**

**МОУ «Лицей №1 им. К. С. Отарова» г.п. Тырныауза Эльбрусского муниципального района Кабардино-Балкарской Республики (далее «Учреждение»)** является **муниципальным общеобразовательным учреждением**, которое осуществляет оказание муниципальных услуг, выполнение работ и (или) исполнение муниципальных функций в области образования в целях обеспечения реализации предусмотренных законодательством Российской Федерации полномочий органов местного самоуправления, финансовое обеспечение деятельности которого осуществляется за счет средств соответствующего бюджета на основании бюджетной сметы.

**Тип образовательной организации:** общеобразовательное учреждение.

**По своей организационно-правовой форме** общеобразовательное учреждение является казенным муниципальным общеобразовательным учреждением.

**Место нахождения Учреждения:**

361624, Российская Федерация, Кабардино-Балкарская Республика, Эльбрусский район, г.п. Тырныауз, улица Энеева, д. 29.

**Место осуществления образовательной деятельности в соответствии с лицензией:**

- 361624, Российская Федерация, Кабардино-Балкарская Республика, Эльбрусский район, г.п. Тырныауз, улица Энеева, д. 29;

- 361624, Российская Федерация, Кабардино-Балкарская Республика, Эльбрусский район, г.п. Тырныауз, пр. Эльбрусский, д.67;

- 361624, Российская Федерация, Кабардино-Балкарская Республика, Эльбрусский район, г.п. Тырныауз, улица Энеева, д. 33;

- 361624, Российская Федерация, Кабардино-Балкарская Республика, Эльбрусский район, г.п. Тырныауз, улица Энеева, д.98.

**Сайт ОО** - [www.Licey1.ru](http://www.Licey1.ru)

**E-mail** - [mal-elbrus@mail.ru](mailto:mal-elbrus@mail.ru)

**Телефон** - (866-38) 4-54-41, +7 928 690 9163

**Учредителем и собственником Учреждения** является местная администрация Эльбрусского муниципального района Кабардино- Балкарской Республики. Сайт учредителя - <http://www.el.adm-kbr.ru/>. Учреждение находится в ведомственном подчинении уполномоченного исполнительного органа местной администрации Эльбрусского муниципального района Муниципального учреждения «Управление образования» местной администрации Эльбрусского муниципального района ( сайт - <http://www.ruobelbrus.ru/>) . МУ «Управление образования» местной администрации Эльбрусского муниципального района осуществляет общее и методическое руководство по координации основной деятельности, полномочия по регулированию вопросов в сфере образования Учреждения.

**Учреждение осуществляет свою деятельность** в соответствии с Федеральным законом от 29.12.2012 N 273-ФЗ (ред. от 30.12.2015) «Об образовании в Российской Федерации», Федеральным Законом «О некоммерческих организациях», Гражданским, Бюджетным, Налоговым и Трудовым кодексами Российской Федерации, Федеральными законами, указами распоряжениями Президента Российской Федерации, постановлениями и распоряжениями Правительства Российской Федерации, законами и нормативными правовыми актами КБР и органов местного самоуправления; нормативными актами Министерства образования и науки, Конвенцией о правах ребенка, а также настоящим Уставом.

**Учреждение является юридическим лицом** и от своего имени может приобретать и осуществлять имущественные и личные неимущественные права, заключать от своего имени договоры, исполнять обязанности, быть истцом и ответчиком в суде.

**Учреждение имеет свою печать** установленного образца и штамп, проходит государственную аккредитацию в порядке, установленном законодательством.

**Учреждение выдает документы об образовании** в соответствии с законодательством Российской Федерации.

«Согласовано»  
Управляющий Совет  
МОУ «Лицей № 1 им К.С. Отарова»  
(протокол № 2 от 26.08.2022 г.)

  
Х. Темукуев

«Утверждаю»  
Директор  
МОУ «Лицей № 1 им К.С. Отарова»  
(приказ № 18 от 27.08.2022)

  
М. Лихов

## ГОДОВОЙ КАЛЕНДАРНЫЙ УЧЕБНЫЙ ГРАФИК МОУ « Лицей № 1 им. К.С. Отарова » на 2022-2023 учебный год

### 1. Продолжительность учебного года в Учреждении:

- начало учебного года - 02.09.2022 г.

- продолжительность учебного года:

в 1-х классах – 33 недели;  
во 2-4-х классах – 34 недели;  
в 5-7-х классах – 35 недель;  
в 8,10-х классах – 35 недель;  
в 9,11-х классах – 34 недели.

### 2. Школа работает в режиме:

5-дневной учебной недели для 1-11-х классов;

6-й день рабочей недели для 5-11 классов отведен на курсы по выбору и проектной деятельности.

### 3. Количество классов в каждой параллели:

1-е классы – 3	5-е классы – 3	10-е классы – 2 (4 группы)
2-е классы – 3	6-е классы – 3	11-е классы – 2 (3 группы)
3-е классы – 3	7-е классы – 3	
4-е классы – 3	8-е классы – 3	
	9-е классы – 3	

### 4. Окончание учебного года:

для 1-х классов – 24.05.2023 г.;

для 9-х, 11-х классов – 25.05.2023 г.;

для 2-8-х, 10-х классов – 31.05.2023 г.

По окончании учебного года проводится недельная трудовая практика в 5-8-х, 10-х классах.

**5. Учебный год представлен следующими учебными периодами:**

**1-11 классы – 8-ми недельные учебные циклы;**

**Промежуточная аттестация в конце каждого учебного цикла.**

Для 9-11 классов предусмотрена промежуточная аттестация по двум полугодиям (итоги 1 и 2 цикла – первое полугодие, итоги 3 и 4 цикла – второе полугодие).

Каждая предпоследняя неделя цикла является зачетной неделей для 7-11 классов.

После завершения каждого учебного периода подводятся промежуточные итоги.

**6. Календарные сроки учебных периодов:**

№ недели	1 цикл	2 цикл	3цикл	4 цикл	Корректирующие недели
1	02.09-10.09	07.11-12.11	09.01-14.01	13.03-18.03	15.05-20.05
2	12.09-17.09	14.11-19.11	16.01-21.01	20.03-25.03	22.05-27.05
3	19.09-24.09	21.11-26.11	23.01-28.01	27.03-01.04	29.05-31.05
4	26.09-02.10	28.11-03.12	30.02-04.02	03.04-08.04	
5	03.10-08.10	05.12-10.12	06.02-11.02	10.04-15.04	
6	10.10-15.10	12.12-17.12	13.02-18.02*	17.04-22.04	
7 зачетная неделя	17.10-22.10	19.12-24.12	20.02-25.02	24.04-29.04	
8	25.10-30.10	26.12-31.12	27.02-04.03	01.05-06.05	
9 каникулы	31.10-05.11	02.12-07.01	06.03-11.03	08.05-13.05	

\*13.02.-17.02 - дополнительные каникулы для 1-х классов.

## 7. Начало занятий:

Учебные занятия МОУ « Лицей №1им К.С. Отарова » проводятся в одну смену.

Начало занятий – 8 часов 30 минут.

## 8. Продолжительность урока:

В 1-х классах ступенчатый режим:

сентябрь – октябрь – 3 урока по 35 минут;

ноябрь-декабрь – 4 урока по 35 минут;

январь – май – 4 урока по 40 минут.

во 2-4-х классах – 40 минут;

в 5-11-х классах – парная система учебных занятий (1 пара состоит из двух частей по 30 минут с маленькой переменной в 5 минут)

факультативы, кружки, спецкурсы, элективные курсы – 40 минут.

## 9. Расписание звонков:

№ пары		Начало пары	Окончание пары	Длительность перемены
I	1	8-30	9-00	5 минут
	2	9-05	9-35	10 минут санитарная обработка помещений
II	1	9-45	10-15	5 минут
	2	10-20	10-50	40 минут, санитарная обработка помещений
<b>Обеденный перерыв, время отдыха, санитарной обработки помещений</b>				
III	1	11-30	12-00	5 минут
	2	12-05	12-35	10 минут санитарная обработка помещений
IV	1	12-45	13-15	5 минут
	2	13-20	13-50	10 минут
V	1	14-00	14-30	5 минут
	2	14-35	15-05	санитарная обработка помещений

## **10. Организация промежуточной и итоговой аттестации**

**Текущая и промежуточная аттестации регламентируются Положением.**

**После каждого учебного цикла в 5-6 -х классах проводятся итоговые контрольные работы по русскому языку и литературе, по итогам второго цикла тестовая работа по истории.**

**После каждого учебного цикла в 7-11-х классах проводятся зачеты в форме тестирования, письменных контрольных работ, устных экзаменов по билетам, письменные работы по технологиям КИМ.**

**Итоговая аттестация в 9-х, 11-х классах проводится соответственно срокам, установленным Министерством просвещения Российской Федерации на данный учебный год.**

**В план промежуточной аттестации могут вноситься изменения в соответствии с графиком участия обучающихся МОУ « Лицей №1 им. К.С. Отарова » в проверочных работах ВПР и НИКО.**

## План промежуточной аттестации на 2022 – 2023 учебный год:

	1 цикл	2 цикл	3цикл	Экзамены за год
<b>зачетная неделя/ классы</b>	<b>11.10-16.10</b>	<b>13.12-18.12</b>	<b>21.02-26.02</b>	<b>26.04-01.05</b>
<b>11 ф-м</b>	Русский язык Математика Информатика	Русский язык Математика Физика	Русский язык Математика	Итоговая аттестация ЕГЭ
<b>11 х-б</b>	Русский язык Математика	Русский язык Математика История	Русский язык Математика Обществознание	Итоговая аттестация ЕГЭ
<b>11 гум</b>	Русский язык Математика Обществознание	Русский язык Математика Литература	Русский язык Математика Иностранный язык	Итоговая аттестация ЕГЭ
<b>10 х/б</b>	Русский язык Математика Биология	Русский язык Математика Химия	Русский язык Математика Биология	Русский язык Химия Биология
<b>10 ф-м</b>	Русский язык Математика Информатика	Русский язык Математика Физика	Русский язык Математика	Русский язык Математика Физика
<b>10 гум</b>	Русский язык Математика	Русский язык Математика	Русский язык Математика	Русский язык Иностранный язык



	Обществознание	Иностранный язык	Литература	Литература
<b>9 х-б</b>	Русский язык Математика Биология	Русский язык Математика Химия	Русский язык Математика Биология	Итоговая аттестация ГИА
<b>9 ф-м</b>	Русский язык Математика Информатика	Русский язык Математика Физика	Русский язык Математика	Итоговая аттестация ГИА
<b>9 гум</b>	Русский язык Математика Обществознание	Русский язык Математика Иностранный язык	Русский язык Математика Литература	Итоговая аттестация ГИА
<b>8</b>	Русский язык Математика Обществознание	Русский язык Математика Биология	Русский язык Математика Физика	Русский язык Математика История
<b>7</b>	Русский язык Математика Биология	Русский язык Математика История	Русский язык Математика Обществознание	Русский язык Математика География
<b>5-6</b>		Русский язык Математика		

Приложение к Коллективному договору 2022 г.

Режим работы персонала МОУ «Лицей №1 им. К.С. Отарова» на 2022 - 2023 г.г.

	понедельник	вторник	среда	четверг	пятница	суббота	
<b>Директор</b>	<b>09.00-17.00</b>	<b>09.00-17.00</b>	<b>09.00-17.00</b>	<b>09.00-17.00</b>	<b>09.00-17.00</b>	<b>10.00-15.00</b>	
	<b>12.00 -13.30 обед</b>					<b>Кофе-пауза 11.30-12.00</b>	
<i>Продолжительность рабочего дня</i>	<i>07.30 часов</i>	<i>06.30 часов</i>	<i>06.30 часов</i>	<i>06.30 часов</i>	<i>06.30 часов</i>	<i>02.30 часов</i>	<i>40 часов</i>
<b>Дежурный администратор</b>	<b>08.00-12.30</b> <b>12.30-17.00</b>	<b>08.00-12.30</b> <b>12.30-17.00</b>	<b>08.00-12.30</b> <b>12.30-17.00</b>	<b>08.00-12.30</b> <b>12.30-17.00</b>	<b>08.00-12.30</b> <b>12.30-17.00</b>	<b>08.00-11.30</b> <b>11.30-15.00</b>	
	<b>Кофе-пауза 10.00-10.30</b> <b>Кофе-пауза 14.30-15.00</b>					<b>Кофе-пауза 10.00-10.30</b> <b>Кофе-пауза 13.30-14.00</b>	
<i>Продолжительность дежурства</i>	<i>04.00 часа</i>	<i>04.00 часа</i>	<i>04.00 часа</i>	<i>04.00 часа</i>	<i>04.00 часа</i>	<i>03.00 часа</i>	<i>23 часа</i>
<b>Заместители директора</b>	<b>08.00-16.00</b>	<b>08.00-16.00</b>	<b>08.00-16.00</b>	<b>08.00-16.00</b>	<b>08.00-16.00</b>		
	<b>В дни дежурства</b>	<b>12.00 -13.30 обед</b>				<b>Кофе-пауза 10.00-10.30</b>	
<i>Продолжительность рабочего дня</i>	<i>07.30 часов</i>	<i>06.30 часов</i>	<i>06.30 часов</i>	<i>06.30 часов</i>	<i>06.30 часов</i>	<i>02.30 часов</i>	<i>40 часов</i>
<b>Главный бухгалтер</b>	<b>09.00-18.00</b>	<b>09.00-18.00</b>	<b>09.00-18.00</b>	<b>09.00-17.30</b>	<b>09.00-17.00</b>	<b>выходной</b>	
	<b>12.30 -14.00 обед</b>						
<i>Продолжительность рабочего дня</i>	<i>07.30 часов</i>	<i>07.30 часов</i>	<i>07.30 часов</i>	<i>07.00 часов</i>	<i>06.30 часов</i>		<i>36 часов</i>
<b>Шеф-повар</b>	<b>08.00-16.00</b>	<b>08.00-16.00</b>	<b>08.00-16.00</b>	<b>08.00-16.00</b>	<b>08.00-16.00</b>	<b>09.00-13.00</b>	
	<b>12.30 -14.00 обед</b>					<b>Кофе-пауза 10.00-10.30</b>	
<i>Продолжительность рабочего дня</i>	<i>06.30 часов</i>	<i>06.30 часов</i>	<i>06.30 часов</i>	<i>06.30 часов</i>	<i>06.30 часов</i>	<i>03.30 часа</i>	<i>36 часов</i>
<b>Заведующая хозяйством</b>	<b>08.00-16.30</b>	<b>09.00-17.00</b>	<b>09.00-17.00</b>	<b>09.00-17.00</b>	<b>09.00-17.00</b>	<b>08.00-11.30</b>	
	<b>12.00 -13.30 обед</b>					<b>Кофе-пауза 10.00-10.30</b>	
<i>Продолжительность рабочего дня</i>	<i>07.00 часов</i>	<i>06.30 часов</i>	<i>06.30 часов</i>	<i>06.30 часов</i>	<i>06.30 часов</i>	<i>3 часа</i>	<i>36 часов</i>
<b>Заведующая библиотекой</b>	<b>09.00-17.00</b>	<b>09.00-17.00</b>	<b>09.00-17.00</b>	<b>09.00-17.00</b>	<b>09.00-17.00</b>	<b>11.30-15.00</b>	
	<b>12.00 -13.30 обед</b>					<b>Кофе-пауза 13.30-14.00</b>	
<i>Продолжительность рабочего дня</i>	<i>06.30 часов</i>	<i>06.30 часов</i>	<i>06.30 часов</i>	<i>06.30 часов</i>	<i>06.30 часов</i>	<i>03.30 часа</i>	<i>36 часов</i>

**Режим работы педагогов-психологов, социальных педагогов, педагогов-организаторов, воспитателя ГПД**

	<b>понедельник</b>	<b>вторник</b>	<b>среда</b>	<b>четверг</b>	<b>пятница</b>	<b>суббота</b>	
<b>Педагог-психолог</b>	<b>09.00-17.00</b>	<b>09.00-17.00</b>	<b>09.00-17.00</b>	<b>09.00-17.00</b>	<b>09.00-17.00</b>	<b>10.00-14.00</b>	
	<b>12.00 -13.30 обед</b>					Кофе-пауза 12.00-12.30	
<i>Продолжительность рабочего дня</i>	<i>06.30 часов</i>	<i>06.30 часов</i>	<i>06.30 часов</i>	<i>06.30 часов</i>	<i>06.30 часов</i>	<i>03.30 часов</i>	<i>36 часов</i>
<b>Социальный педагог</b>	<b>09.00-17.00</b>	<b>09.00-17.00</b>	<b>09.00-17.00</b>	<b>09.00-17.00</b>	<b>09.00-17.00</b>	<b>12.00-16.00</b>	
	<b>12.00 -13.30 обед</b>					Кофе-пауза 12.00-12.30	
<i>Продолжительность рабочего дня</i>	<i>06.30 часов</i>	<i>06.30 часов</i>	<i>06.30 часов</i>	<i>06.30 часов</i>	<i>06.30 часов</i>	<i>03.30 часов</i>	<i>36 часов</i>
<b>Педагог организатор</b>	<b>09.00-17.00</b>	<b>09.00-17.00</b>	<b>09.00-17.00</b>	<b>09.00-17.00</b>	<b>09.00-17.00</b>	<b>12.00-16.00</b>	
	<b>12.00 -13.30 обед</b>					Кофе-пауза 12.00-12.30	
<i>Продолжительность рабочего дня</i>	<i>06.30 часов</i>	<i>06.30 часов</i>	<i>06.30 часов</i>	<i>06.30 часов</i>	<i>06.30 часов</i>	<i>03.30 часов</i>	<i>36 часов</i>
<b>Воспитатель ГПД</b>	<b>09.00-17.00</b>	<b>09.00-17.00</b>	<b>09.00-17.00</b>	<b>09.00-17.00</b>	<b>09.00-17.00</b>	<b>12.00-16.00</b>	
	<b>12.00 -13.30 обед</b>					Кофе-пауза 12.00-12.30	
<i>Продолжительность рабочего дня</i>	<i>06.30 часов</i>	<i>06.30 часов</i>	<i>06.30 часов</i>	<i>06.30 часов</i>	<i>06.30 часов</i>	<i>03.30 часов</i>	<i>36 часов</i>

Режим работы преподавателя ОБЖ и допризывной подготовки, руководителя физвоспитания, учителя-логопеда

	понедельник	вторник	среда	четверг	пятница	суббота	
<b>Преподаватель ОБЖ и допризывной подготовки*</b>	<b>13.00-17.00</b>	<b>13.00-17.00</b>	<b>13.00-17.00</b>	<b>13.00-17.00</b>	<b>13.00-17.00</b>	<b>12.00-15.30</b>	
	<b>14.30-15.30 обед</b>					Кофе-пауза 14.00-14.30	
<i>Продолжительность рабочего дня</i>	<i>03.00 часа</i>	<i>03.00 часа</i>	<i>03.00 часа</i>	<i>03.00 часа</i>	<i>03.00 часа</i>	<i>03.00 часа</i>	<i>18 часов</i>
<b>Руководитель физвоспитания</b>	<b>15.00-19.00</b>	<b>15.00-19.00</b>	<b>15.00-19.00</b>	<b>15.00-19.00</b>	<b>15.00-19.00</b>	<b>15.00-18.30</b>	
	<b>16.30-17.30 обед</b>					Кофе-пауза 17.00-17.30	
<i>Продолжительность рабочего дня</i>	<i>03.00 часа</i>	<i>03.00 часа</i>	<i>03.00 часа</i>	<i>03.00 часа</i>	<i>03.00 часа</i>	<i>03.00 часа</i>	<i>18 часов</i>
<b>Учитель-логопед</b>	<b>11.30-16.00</b>	<b>11.30-16.00</b>	<b>11.30-16.00</b>	<b>11.30-16.00</b>	<b>11.30-16.00</b>	<b>выходной</b>	
	<b>Кофе-пауза 13.00-13.30</b>						
<i>Продолжительность рабочего дня</i>	<i>04.00 часа</i>	<i>04.00 часа</i>	<i>04.00 часа</i>	<i>04.00 часа</i>	<i>04.00 часа</i>		<i>20 часов</i>

\*В соответствии со штатным расписанием 0,5 ставки Преподаватель ОБЖ и допризывной подготовки

**Режим работы специалистов группы «Служащие»**

	<b>понедельник</b>	<b>вторник</b>	<b>среда</b>	<b>четверг</b>	<b>пятница</b>	<b>суббота</b>	
<b>Секретарь-машинистка</b>	<b>08.30-18.00</b>	<b>08.30-17.00</b>	<b>08.30-17.00</b>	<b>08.30-17.00</b>	<b>08.30-17.00</b>	<b>выходной</b>	
	<b>12.00-13.30 обед</b>						
<i>Продолжительность рабочего дня</i>	<i>08.00 часов</i>	<i>07.00 часов</i>	<i>07.00 часов</i>	<i>07.00 часов</i>	<i>07.00 часов</i>		<i>36 часов</i>

**Режим работы специалистов группы «Прочие специалисты»**

	<b>понедельник</b>	<b>вторник</b>	<b>среда</b>	<b>четверг</b>	<b>пятница</b>	<b>суббота</b>	
<b>Библиотекарь*</b>	<b>12.00-15.30</b>	<b>12.00-15.30</b>	<b>12.00-15.30</b>	<b>12.00-15.30</b>	<b>12.00-15.30</b>	<b>09.00-12.00</b>	
	<b>Кофе-пауза 14.00-14.30</b>						
<i>Продолжительность рабочего дня</i>	<i>03.00 часа</i>	<i>03.00 часа</i>	<i>03.00 часа</i>	<i>03.00 часа</i>	<i>03.00 часа</i>	<i>03.00 часа</i>	<i>18 часов</i>
<b>Специалист по кадрам</b>	<b>09.00-18.00</b>	<b>09.00-18.00</b>	<b>09.00-18.00</b>	<b>09.00-17.30</b>	<b>09.00-17.00</b>	<b>выходной</b>	
	<b>12.30-14.00 обед</b>						
<i>Продолжительность рабочего дня</i>	<i>07.30 часов</i>	<i>07.30 часов</i>	<i>07.30 часов</i>	<i>07.00 часов</i>	<i>06.30 часов</i>		<i>36 часов</i>
<b>Лаборант</b>	<b>08.00-16.00</b>	<b>08.00-16.00</b>	<b>08.00-16.00</b>	<b>08.00-16.00</b>	<b>08.00-16.00</b>	<b>08.00- 12.00</b>	
	<b>12.30-14.00 обед</b>						<b>Кофе-пауза 10.00-10.30</b>
<i>Продолжительность рабочего дня</i>	<i>06.30 часов</i>	<i>06.30 часов</i>	<i>06.30 часов</i>	<i>06.30 часов</i>	<i>06.30 часов</i>	<i>03.30 часа</i>	<i>36 часов</i>
<b>Экономист</b>	<b>09.00-18.00</b>	<b>09.00-18.00</b>	<b>09.00-18.00</b>	<b>09.00-17.30</b>	<b>09.00-17.00</b>	<b>выходной</b>	
	<b>12.30-14.00 обед</b>						
<i>Продолжительность рабочего дня</i>	<i>07.30 часов</i>	<i>07.30 часов</i>	<i>07.30 часов</i>	<i>07.00 часов</i>	<i>06.30 часов</i>		<i>36 часов</i>
<b>Бухгалтер</b>	<b>09.00-18.00</b>	<b>09.00-18.00</b>	<b>09.00-18.00</b>	<b>09.00-17.30</b>	<b>09.00-17.00</b>	<b>выходной</b>	
	<b>12.30-14.00 обед</b>						
<i>Продолжительность рабочего дня</i>	<i>07.30 часов</i>	<i>07.30 часов</i>	<i>07.30 часов</i>	<i>07.00 часов</i>	<i>06.30 часов</i>		<i>36 часов</i>
<b>Инженер по ПО</b>	<b>12.30-16.30</b>	<b>12.30-16.30</b>	<b>12.30-16.30</b>	<b>12.30-16.30</b>	<b>12.30-16.30</b>	<b>09.00-12.30</b>	
	<b>14.00-15.00 обед</b>						<b>Кофе-пауза 10.00-10.30</b>

Продолжительность рабочего дня	03.00 часа	03.00 часа	03.00 часа	03.00 часа	03.00 часа	03.00 часа	18 часов
--------------------------------	------------	------------	------------	------------	------------	------------	----------

**Режим работы специалистов группы «Рабочие»**

	<b>Понедельник</b>	<b>вторник</b>	<b>среда</b>	<b>четверг</b>	<b>пятница</b>	<b>суббота</b>	<b>воскресенье</b>
<b>I смена УСПП</b>	<b>07.30-15.00</b>	<b>07.30-15.00</b>	<b>07.30-15.00</b>	<b>07.30-15.00</b>	<b>07.30-15.00</b>	<b>07.30-15.00</b>	
	<b>11.30-13.00 обед</b>						
Продолжительность рабочей смены	06.00 часов	06.00 часов	06.00 часов	06.00 часов	06.00 часов	06.00 часов	36 часов
<b>II смена УСПП</b>	<b>11.30-19.00</b>	<b>11.30-19.00</b>	<b>11.30-19.00</b>	<b>11.30-19.00</b>	<b>11.30-19.00</b>	<b>11.30-19.00</b>	
	<b>14.30-16.00 обед</b>						
Продолжительность рабочей смены	06.00 часов	06.00 часов	06.00 часов	06.00 часов	06.00 часов	06.00 часов	36 часов
<b>I смена гардеробщик</b>	<b>07.30-17.00</b>	<b>07.30-17.00</b>	<b>07.30-17.00</b>	<b>07.30-17.00</b>	<b>07.30-17.00</b>	<b>07.30-17.00</b>	
	<b>Перерыв 09.30-13.00</b>						
Продолжительность рабочей смены	06.00 часов	06.00 часов	06.00 часов	06.00 часов	06.00 часов	06.00 часов	36 часов
<b>II смена гардеробщик</b>	<b>08.00-15.00</b>	<b>08.00-15.00</b>	<b>08.00-15.00</b>	<b>08.00-15.00</b>	<b>08.00-15.00</b>	<b>08.00-15.00</b>	
	<b>13.00-14.00 обед</b>						
Продолжительность рабочей смены	06.00 часов	06.00 часов	06.00 часов	06.00 часов	06.00 часов	06.00 часов	36 часов
<b>Сторож I смена</b>	<b>07.00-19.00</b>	<b>07.00-19.00</b>	<b>07.00-19.00</b>	<b>07.00-19.00</b>	<b>07.00-19.00</b>	<b>07.00-19.00</b>	<b>07.00-19.00</b>
	<b>11.00-11.30 кофе-пауза 13.30-14.30 обед 16.30-17.00 кофе-пауза</b>						
Продолжительность рабочей смены	12.00 часов	12.00 часов	12.00 часов	12.00 часов	12.00 часов	12.00 часов	12.00 часов
<b>Сторож II смена</b>	<b>19.00-07.00</b>	<b>19.00-07.00</b>	<b>19.00-07.00</b>	<b>19.00-07.00</b>	<b>19.00-07.00</b>	<b>19.00-07.00</b>	<b>19.00-07.00</b>
	<b>21.00-21.30 кофе-пауза 23.30-00.30 обед 03.30-04.00 кофе-пауза</b>						
Продолжительность рабочей смены	12.00 часов	12.00 часов	12.00 часов	12.00 часов	12.00 часов	12.00 часов	12.00 часов
<b>Рабочий по ремонту здания</b>	<b>09.00-17.30</b>	<b>09.00-17.30</b>	<b>09.00-17.30</b>	<b>09.00-17.30</b>	<b>09.00-17.30</b>	<b>09.00-14.30</b>	
	<b>12.30-14.00 обед</b>					Кофе-пауза 12.00-12.30	
Продолжительность рабочего дня	07.00 часов	07.00 часов	07.00 часов	07.00 часов	07.00 часов	05.00 часов	40 часов



## Структура Учреждения:

Муниципальное общеобразовательное учреждение "Лицей №1 им. К.С. Отарова" г.п. Тырныауза ( МОУ "Лицей №1 им. К.С. Отарова" ) Эльбрусского муниципального района Кабардино-Балкарской Республики.

361624, КБР, Эльбрусский район, г.п. Тырныауз, ул. Энеева 29, ( 866-38 ) 4-54-41,

Директор - Лихов Мухамед Абубакирович, телефон - +7 928 690 91 63;

e-mail - [mal-elbrus@mail.ru](mailto:mal-elbrus@mail.ru) .

Сайт – [www.Licey1.ru](http://www.Licey1.ru)

ИНН 0710005370

КПП 071001001

ОГРН 1020700713670

ОКТМО 83648101001

ОКПО 34634489

ОКОГУ 4210007

ОКАТО 83248501000

ОКФС 14

[ОКОПФ 75404](#)

ОКВЭД 85.1; 85.11;85.12; 85.13; 85.14

ФСС 0702207740 код 07021

**Бюджетный счёт:**

Р/С 40204810100000000199

Л/С 030432М3141

БИК 048327001

отделение НБ Кабардино-Балкарская Республика, г. Нальчик

**Структурное подразделение «Дошкольное отделение»**, включающее отделение дошкольников, в котором совместно с родителями реализуются программы дошкольного образования и воспитания детей в возрасте от одного года до восьми лет, реализуются меры по охране и укреплению их физического и психического здоровья, развитию индивидуальных способностей, необходимой коррекции нарушений в развитии детей. Родители являются первыми педагогами и обязаны заложить основы физического, нравственного и интеллектуального развития личности ребенка в раннем детском возрасте. Отношения между родителями и Учреждением регулируются договором между ними. Учредителем устанавливается родительская плата за содержание детей в дошкольном отделении. Для организации учебно-воспитательного процесса, полноценного отдыха и сна воспитанников в дошкольном отделении в отдельном здании создаются все необходимые условия в соответствии с действующими санитарными нормами. Учреждение вправе открывать группы для кратковременного пребывания детей дошкольного возраста.

Нормативный срок освоения образовательной программы дошкольного образования – 5 лет.

МОУ « Лицей №1 им. К.С. Отарова » ( далее - Учреждение ) имеет структурное подразделение « Дошкольное отделение » в составе двух детских садов - «Сказка» и «Аленушка».

Фактические адреса ведения образовательной деятельности Дошкольного отделения:

- детский сад «Сказка» - 361624, Российская Федерация, Кабардино-Балкарская



Республика, Эльбрусский район, г.п. Тырныауз, улица Энеева, д. 33.

Руководитель подразделения – Хутуева Зухра Хасановна, телефон + 7 928 082 34 90,  
e-mail – [mal-elbrus@mail.ru](mailto:mal-elbrus@mail.ru) .

- детский сад «Аленушка» - 361624, Российская Федерация, Кабардино-Балкарская Республика, Эльбрусский район, г.п. Тырныауз, улица Энеева, д. 98

Руководитель подразделения – З , телефон + 7 928 912 34  
75, e-mail – [zareta\\_m@mail.ru](mailto:zareta_m@mail.ru)

2. Структурное подразделение «Школа», состоящее из соответствующих уровней образования:

**УРОВЕНЬ НАЧАЛЬНОГО ОБЩЕГО ОБРАЗОВАНИЯ**, включающий начальные классы 1-4.

Реализуется программа начального общего образования и дополнительного образования. Вводятся предметы: основы информатики, английский и немецкий языки, ритмика, искусствоведение. Функционируют группы продленного дня. Уровень завершается итоговой аттестацией в 4 классе.

Нормативный срок освоения образовательной программы начального общего образования – 4 года.

Отношения между родителями (законными представителями) и Учреждением регулируются договором между ними.

Фактический адрес ведения образовательной деятельности - 361624, Российская Федерация, Кабардино-Балкарская Республика, Эльбрусский район, г.п. Тырныауз, пр. Эльбрусский, д. 67;

Заместитель директора – Эдокова Любовь Хусейновна, телефон - +7 928 078 21 87,  
e-mail – [alenchik07\\_26@mail.ru](mailto:alenchik07_26@mail.ru) .

**УРОВЕНЬ ОСНОВНОГО ОБЩЕГО ОБРАЗОВАНИЯ**, включающий учащихся 5-9 классов.

Реализуется программа основного общего образования и дополнительного образования. На данном уровне осуществляется предпрофильная подготовка учащихся для выбора будущего профиля обучения: гуманитарного, физико-математического и химико-биологического и другими в соответствии с запросами обучающихся и их родителей (законных представителей). Уровень завершается государственной итоговой аттестацией. Порядок проведения аттестации определяется «Положением об итоговой аттестации выпускников 9 классов».

Нормативный срок освоения образовательной программы основного общего образования – 5 лет.

Отношения между родителями (законными представителями) и Учреждением регулируются договором между ними.

**УРОВЕНЬ СРЕДНЕГО ОБЩЕГО ОБРАЗОВАНИЯ**, включающий учащихся 10 – 11 классов.

Реализуется программа среднего общего образования, программы дополнительного образования. Организовано профильное обучение учащихся. Профили формируются в соответствии с образовательными запросами родителей (законных представителей) и учащихся, с учетом кадровых и материально-технических возможностей Учреждения. Уровень завершается государственной итоговой аттестацией учащихся в форме единого государственного экзамена.

Нормативный срок освоения образовательной программы среднего общего образования – 2 года.

Отношения между родителями (законными представителями) и Учреждением регулируются договором между ними.

Фактический адрес ведения образовательной деятельности - 361624, Российская Федерация, Кабардино-Балкарская Республика, Эльбрусский район, г.п. Тырнауз, ул. Энеева 29.

Заместитель директора по учебной работе – Джаппуева Асият Магомедовна, телефон - +7 928 713 96 29,

e-mail – [jappueva.asiat@yandex.ru](mailto:jappueva.asiat@yandex.ru) .

Заместитель директора по воспитательной работе – Ванатиева Наталия Абугалиевна, телефон - +7 928 711 27 66,

e-mail – [66nat@inbox.ru](mailto:66nat@inbox.ru) .

Структурные подразделения, не являются юридическими лицами и действуют на основании настоящего Устава и Положения о структурных подразделениях.

#### Органы управления:

Управление Учреждением осуществляется на основе сочетания принципов единоначалия и коллегиальности.

Единоличным исполнительным органом Учреждения является директор, к компетенции которого относится осуществление текущего руководства деятельностью Учреждения, в том числе:

- организация осуществления образовательной и иной деятельности Учреждения в соответствии с требованиями нормативных правовых актов;
- организация обеспечения прав участников образовательного процесса в Учреждении;
- организация разработки и принятие локальных нормативных актов, индивидуальных распорядительных актов;
- организация и контроль работы административно-управленческого аппарата;
- определение структуры управления Учреждения, установление штатного расписания; прием на работу работников, заключение и расторжение с ними

- трудовых договоров, распределение должностных обязанностей, создание условий и организация дополнительного профессионального образования работников;
- приостановление выполнения решений коллегиальных органов управления или наложения вето на их решения, противоречащие законодательству, Уставу и иным локальным нормативным актам;
  - решение иных вопросов, которые не составляют исключительную компетенцию коллегиальных органов управления Учреждения, определенную настоящим Уставом.
  - обеспечение пожарной безопасности;
  - обеспечение антитеррористической безопасности;
  - создание и ведение официального сайта Учреждения в сети "Интернет";
  - обеспечение своевременного предоставления Учредителю установленной отчетности;
  - обеспечение своевременной подготовки документов самообследования деятельности Учреждения и публикации итогового документа.
  - Решение иных вопросов в соответствии с законодательством Российской Федерации.

Директор принимает решения самостоятельно и выступает от имени Учреждения без доверенности.

Назначение Директора Учреждения и прекращение его полномочий, а также заключение и прекращение трудового договора с ним относится к компетенции Учредителя. Срок полномочий Директора определяет Учредитель.

Органами коллегиального управления Учреждения являются:

- Конференция Учреждения;
- Собрание работников структурных подразделений;
- Управляющий совет;
- Попечительский совет;
- Педагогический совет;
- Родительское собрание;
- Ученический совет.

Высшим органом самоуправления в Учреждении является Конференция.

Конференция Учреждения действует бессрочно и созывается не реже 1 раза в год. Участниками конференции являются делегаты, избранные на собраниях работников структурных подразделений Учреждения - школы и дошкольного отделения. Делегаты Конференции избираются открытым голосованием в количестве 50 % от общего числа работников структурного подразделения.

Конференция правомочна при участии в ней 2/3 делегатов. Конференция избирает Председателя, который выполняет функции по организации работы заседания и ведет заседания, секретаря, который выполняет функции по фиксации решений Конференций.

Решения Конференции принимаются большинством голосов (не менее 50% плюс один голос) присутствующих делегатов и оформляются протоколом заседания.

Решение о созыве Конференции могут принимать Директор и органы коллегиального управления, перечисленные в п. 3.3.

Конференция Учреждения:

- утверждает Программу развития Учреждения, согласованную с Учредителем;
- заслушивает и утверждает годовой отчет о поступлении и расходовании финансовых и материальных средств, а также отчет о результатах самообследования;

- при необходимости создаёт временные или постоянные комиссии, советы по различным направлениям работы Учреждения, устанавливает их полномочия;
- принимает Коллективный договор;
- принимает Устав Учреждения, предложения об изменениях и дополнениях к тексту Устава, вырабатывает рекомендации по реорганизации, ликвидации Учреждения.

В период между Конференциями в роли высшего органа самоуправления выступает Управляющий Совет, который организует свою работу в соответствии с Положением об «Управляющем Совете».

Управляющий Совет избирается на Конференции в составе 13 членов (3 члена из числа работников Учреждения, 3 – из числа учащихся 3 среднего общего образования Учреждения, 3 – из числа родителей (законных представителей), 3 – из числа членов Попечительского Совета. В состав Управляющего Совета по должности входит Директор Учреждения.

Заседания Управляющего Совета проводятся не менее 4 раз в год в соответствии с учебными циклами. Заседания и решения УС оформляются протоколом.

Управляющий Совет:

- согласовывает «Положение об оплате труда», «Положение о распределении стимулирующей части ФОТ работников», «Правила внутреннего распорядка для работников», «Правила внутреннего распорядка для учащихся»;
- участвует в организации и проведении промежуточной и итоговой аттестации учащихся;
- принимает участие при обсуждении вопросов о совершенствовании работы по организации учебно-воспитательного процесса на заседаниях Педагогического Совета, родительских собраниях;
- вносит предложения администрации школы по вопросам организации учебно-воспитательного процесса, эффективного использования финансовых, материально-технических, кадровых и других ресурсов для развития школы.

Управляющий Совет имеет право вето на решение администрации при рассмотрении вопросов:

- об исключении учащихся Учреждения;
- о нарушениях учебной и трудовой дисциплины учащимися, педагогами и работниками Учреждения;
- о награждениях работников и учащихся;
- о режиме работы и трудовом распорядке.

В общем собрании работников структурного подразделения, как представительном органе работников Учреждения, принимают участие все работники подразделения.

Общее собрание, как постоянно действующий коллегиальный орган управления Учреждения, имеет бессрочный срок полномочий.

Общее собрание собирается директором Учреждения по мере необходимости, но не реже одного раза в четыре месяца. Общее собрание считается правомочным, если на его заседании присутствует 50% и более от общего числа работников Учреждения. На заседании общего собрания избирается секретарь собрания. Директор Учреждения является постоянным председателем общего собрания. Каждый работник Учреждения имеет один голос, решения общего собрания принимаются простым большинством голосов от числа присутствующих членов общего собрания способом открытого голосования.

К компетенции Общего собрания относятся:

- обсуждение текста Устава Учреждения, предложения об изменении и дополнении в Устав;

- рассмотрение проектов Правил внутреннего трудового распорядка, иных локальных нормативных актов Учреждения, их редакция, одобрение и принятие в пределах компетенции общего собрания, определенного Положением о нем;
- рассмотрение и обсуждение вопросов стратегии развития Учреждения;
- утверждение ежегодного отчета о поступлении и расходовании финансовых и рассмотрение и обсуждение вопросов материально-технического обеспечения и оснащения образовательного процесса;
- заслушивание отчетов директора Учреждения и коллегиальных органов управления Учреждения по вопросам их деятельности;
- рассмотрение иных вопросов деятельности Учреждения, вынесенных на рассмотрение директором Учреждения, коллегиальными органами управления Учреждения.

В пределах своей компетенции общее собрание принимает решения, которые оформляются протоколом и, после утверждения директором образовательного учреждения, являются обязательными для всех участников образовательного процесса.

Решения общего собрания не могут противоречить настоящему Уставу, действующим нормативным актам Российской Федерации, КБР.

Общее собрание работников делегирует своих представителей в состав Управляющего Совета Учреждения в соответствии с «Положением об Управляющем Совете Учреждения».

В целях содействия становлению и развитию Учреждения, содействия реализации Программы развития общеобразовательных организаций, инновационных проектов, для консолидации усилий общественности, граждан, различных организаций по привлечению дополнительных средств от приносящей доход деятельности при Учреждении действует общественная организация «Попечительский совет Учреждения».

Попечительский совет действует на основе собственного Устава. На основе настоящего Устава и Устава Попечительского совета разрабатывается Положение о разграничении полномочий в сфере управления Учреждением.

В целях развития и совершенствования учебно-воспитательного процесса, повышения профессионального мастерства и творческого роста учителей создается Педагогический Совет Учреждения – коллегиальный орган, объединяющий педагогических работников. Он организует свою работу в соответствии с положением «О педагогическом Совете учреждения».

Педагогический совет Учреждения является постоянно действующим органом коллегиального управления, осуществляющим общее руководство образовательным процессом.

В состав Педагогического совета входят все педагогические работники, работающие в Учреждении на основании трудового договора по основному месту работы.

Педагогический совет Учреждения действует бессрочно. Совет собирается по мере необходимости, но не реже одного раза в учебном цикле.

Педагогический совет Учреждения избирает председателя, который выполняет функции по организации работы совета и ведет заседания; секретаря, который выполняет функции по фиксации решений совета. Заседание совета правомочно, если на нем присутствует более половины членов совета.

К компетенции педагогического совета Учреждения относится:

- согласование основных образовательных программ Учреждения и контроль за ходом их реализации;
- обсуждение вопросов связанных с организацией учебно-воспитательного процесса, результатами промежуточной и итоговой аттестации учащихся;
- принятие решений о допуске учащихся к ГИА;
- другие вопросы деятельности педагогического коллектива.

Решения совета принимаются открытым голосованием простым большинством голосов

(не менее 50% плюс один голос) присутствующих на заседании. В случае равенства голосов решающим является голос председателя.

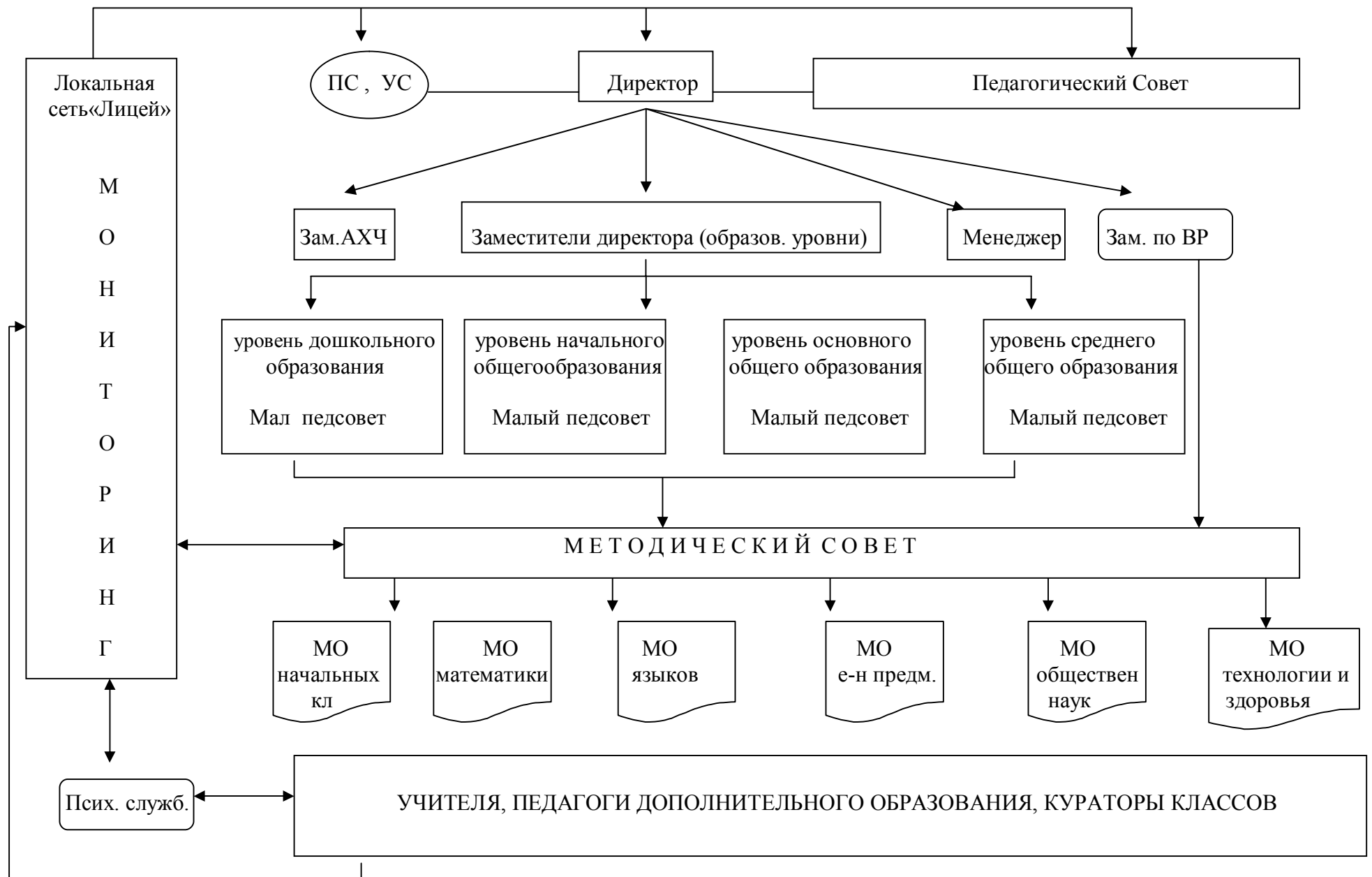
В Учреждении работает коллегиальный орган самоуправления родителей – Родительское собрание. Родительское собрание может проводиться по учебным классам или в форме общешкольного собрания. Собрание правомочно, если на нем присутствует более половины родителей ( законных представителей ) обучаемых. Родительское собрание может обсуждать вопросы организации учебно-воспитательного процесса и вносить администрации Учреждения предложения по улучшению условий обучения и воспитания. Родительское собрание вправе принять решение об оказании материальной помощи Учреждению для улучшения условий обучения и воспитания. Решения Родительского собрания принимаются простым большинством голосов и оформляются протоколом. Родительское собрание делегирует своих представителей в состав Управляющего Совета Учреждения в соответствии с «Положением об Управляющем Совете Учреждения».

В целях активизации общественной деятельности учащихся, обеспечения их прав на участие в управлении Учреждением создается постоянно действующий орган ученического самоуправления «Ученический Совет Учреждения».

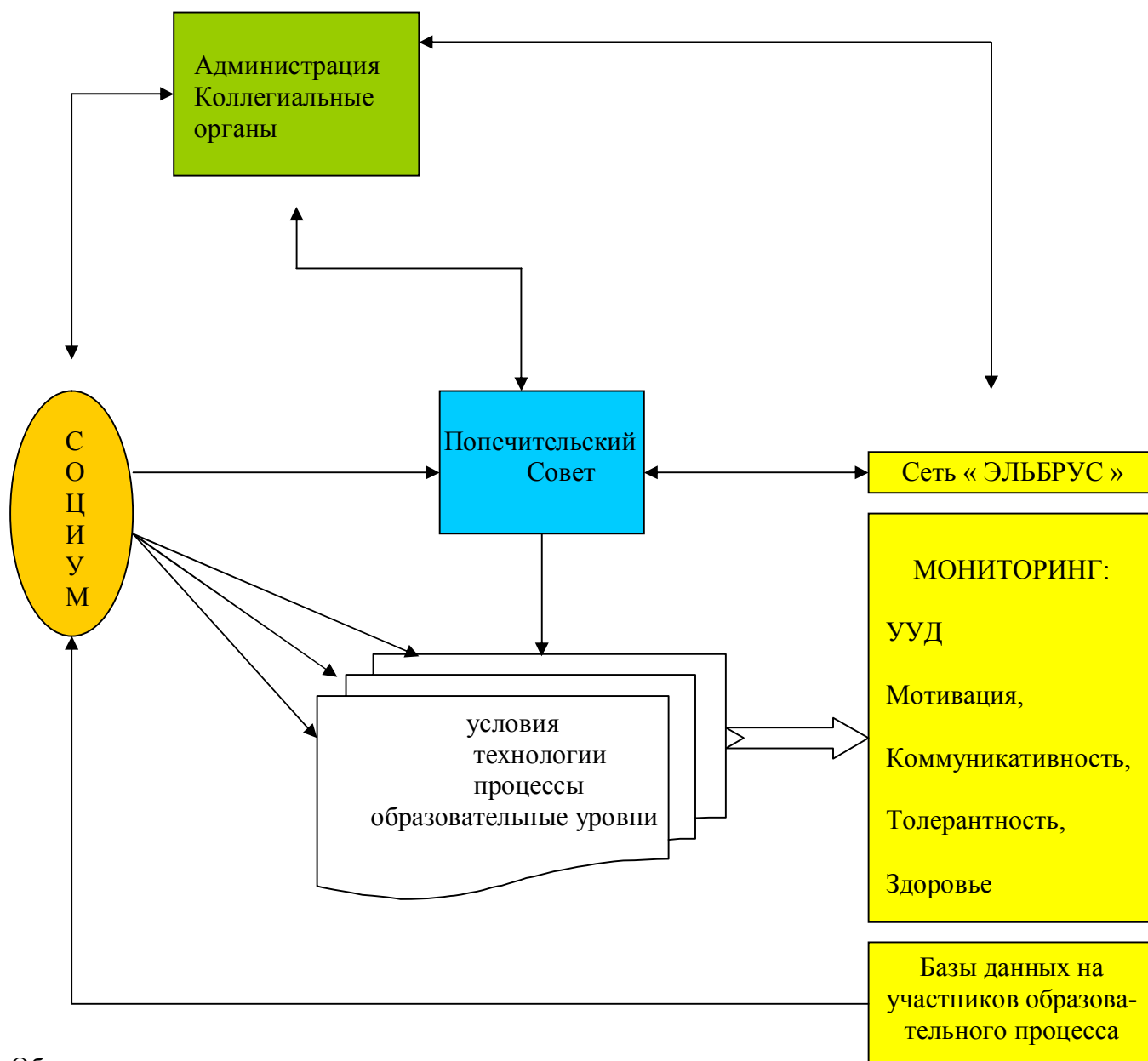
Ученический Совет действует на основе Положения, принятого на общем собрании учащихся Учреждения и утвержденного Управляющим Советом Учреждения. Деятельность Ученического Совета должна отвечать положениям настоящего Устава. Ученический Совет делегирует своих представителей в состав Управляющего Совета Учреждения в соответствии с «Положением об Управляющем Совете Учреждения».

В целях защиты интересов и прав работников в Учреждении действует профсоюзное собрание работников Учреждения. Взаимодействие и разграничение полномочий между администрацией и профсоюзным собранием осуществляется в соответствии с положениями Коллективного договора.

Схема управления МОУ « Лицей № 1 им. К.С. Отарова » Эльбрусского района КБР



## Схема организации сетевого взаимодействия участников образовательной деятельности МОУ « Лицей №1 им. К.С. Отарова »



Обозначения:

УУД  
 Мотивация  
 Коммуникативность,  
 Толерантность,  
 Здоровье

Параметры качества образования



Перечень реализуемых программ:

Виды основных общеобразовательных программ	Образовательная программа	Учебный план	Внеурочная деятельность
Программа дошкольного общего образования	Основная образовательная программа по структуре, содержанию соответствует установленным требованиям		
Программа начального общего образования	Основная образовательная программа по структуре, содержанию соответствует установленным требованиям ФГОС НОО	В учебном плане наименования образовательных областей и учебных предметов полностью соответствуют ООП, верно обозначены части учебного плана	Внеурочная деятельность организована в полном соответствии требованиям ФГОС. В различных формах внеурочной деятельности занято 100% обучающихся. Реализовано нелинейное расписание.
Программа основного общего образования	Основная образовательная программа по структуре, содержанию соответствует установленным требованиям ФГОС ООО	Действующий учебный план основного общего образования полностью соответствует ООП ООО. Реализуются методы, технологии и формы персонализации образования.	Внеурочная деятельность организована в полном соответствии требованиям ФГОС ООО. В различных формах внеурочной деятельности занято больше 90% обучающихся по разным направлениям.
Программа среднего общего образования	Разрабатывается основная образовательная программа в соответствии с установленными требованиями и с учётом использования элементов эффективного	Действующий учебный план среднего общего образования полностью соответствует ООП СОО. Реализуются методы, технологии и формы персонализации образования.	

	учебного плана		
Условия, обеспечивающие воспитание, и социализацию обучающихся, воспитанников	<p>Главным приоритетом воспитания является формирование у школьников готовности к самостоятельному выбору в пользу образования, профессионализма, здорового образа жизни, самореализации в общественно и лично значимой творческой деятельности, таких ценностей, как семья, Отечество, свобода, культура, мирное сосуществование народов разных стран, экологическое благополучие. Нормативно и организационно обеспечиваются следующие аспекты воспитания и социализации обучающихся и воспитанников:</p> <ol style="list-style-type: none"> <li>1. Воспитание как целенаправленное взаимодействие детей и взрослых.</li> <li>2. Воспитательная деятельность в рамках позитивно-рефлексивного опыта жизнедеятельности.</li> <li>3. Готовность к жизненному самоопределению в поликультурном пространстве Кабардино-Балкарской Республики, России, мира.</li> <li>4. Выстраивание отношений ребенка с окружающим миром.</li> </ol> <p>Основной технологией воспитательного процесса является создание саморазвивающейся воспитательной системы. Развитие воспитательной системы осуществляется в направлениях общественно-значимых видов деятельности. Непрерывность и преемственность воспитательного процесса обеспечивается согласованностью программ и проектов воспитательной деятельности для детей различных возрастных групп с учетом их индивидуальных особенностей. Специфика воспитания обучающихся и воспитанников меняется в процессе их развития и взросления и учитывает смену приоритетов. Действующая программа социализации и воспитания строится на четырех исторически сложившихся моделях:</p> <ul style="list-style-type: none"> <li>• Воспитание в процессе обучения.</li> <li>• Создание дополнительных пространств самореализации личности во внеурочное время.</li> <li>• Научно-методическое обеспечение воспитательного процесса.</li> <li>• Формирование воспитывающей среды.</li> </ul>		

В Учреждении также созданы специальные условия, обеспечивающие доступность образования для детей с ограниченными возможностями здоровья. Активно развивается проект «Создание модели адаптивного образовательного учреждения для детей с ОВЗ». В рамках проекта создан ресурсный центр « Особый ребенок » на базе дошкольного отделения (детский сад «Аленушка» ) по адресу - 361624, КБР, Эльбрусский район, г.п. Тырнауз, улица Энеева 98. В 2021 г. с центром сотрудничали 59 семей, в которых воспитываются дети с ОВЗ. Проект имеет статус Федеральной инновационной площадки.

Основные образовательные программы по разным уровням образования реализуются через различные формы обучения: общеклассная, групповая, индивидуальная, консультативная, внеурочная. В методах обучения основными становятся конвенгентный и проблемно-поисковый со значительным акцентом на самостоятельную исследовательскую и творческую деятельность учащихся.

Продолжается разработка и апробация методик обучения учащихся проектной деятельности как основной, направленной на развитие у них навыка самоорганизации, программирования и планирования индивидуальной деятельности и поиска средств для ее реализации. В 2021г. завершён поликультурный проект «От неприятия «чужих» к сотрудничеству с «другими».

Создание сетевых молодежных поликультурных центров». Проект получил грантовую поддержку Фонда президентских грантов РФ в размере 2800000 рублей.

В школе ведется работа по стимулированию педагогов в использовании деятельностного подхода в обучении. Продолжается работа по информатизации образовательной среды, стабильно функционирует школьная локальная компьютерная сеть. Педагоги Учреждения активно участвует в проектах «КМ-школа» и «ЯКласс». Все это создает возможность обучения учащихся современным способам коммуникации, что позволяет им плодотворно функционировать в современном быстро изменяющемся информационном пространстве.

Структура управления соответствует Уставу Учреждения, целесообразна и оптимальна. Управление осуществлялось на основе сочетания принципов единоначалия и коллегиальности.

Органами коллегиального управления Учреждения работали:

- Конференция Учреждения;
- Собрание работников структурных подразделений;
- Управляющий совет;
- Попечительский совет;
- Педагогический совет;
- Родительский комитет;
- Ученический совет;
- Профсоюзный комитет.

В 2022 г. приняты все необходимые локальные акты, изданы приказы руководителя. На заседаниях коллегиальных органов рассмотрены вопросы дальнейшего развития школы, вопросы, связанные с реализацией основных общеобразовательных программ, повышения качества образования, промежуточной аттестации и государственной (итоговой) аттестации, вопросы укрепления здоровья обучающихся, создания безопасных условий образовательной деятельности. Анализировалось выполнение решений предыдущих решений коллегиальных органов, реализация Программы развития, целевых программ и подпрограмм школы.

### **Кадровое обеспечение образовательной деятельности**

Штатное расписание Учреждения соответствует типу и виду учреждения.

Укомплектованность штатов – 100%.

В 2022 году в Учреждении работало 50 педагогов школы и 40 педагогов дошкольного отделения. 93 % составляют женщины, мужчин в педагогическом коллективе 8 человек.

Образовательный ценз педагогических работников Учреждения соответствует контрольным нормативам, установленным при лицензировании.

Уровень квалификации педагогических работников Учреждения на уровне средних показателей по КБР.

82 % учителей имеют квалификационные категории, из них 43,2% - высшую, 43,2 % первую.

Педагоги, имеющие квалификационные категории		
Высшая	Первая	Аттестация на соответствие
19	20	11

Данный факт свидетельствует о высоком уровне профессионального мастерства учителей Лицея №1.

Преподавание в профильных классах ведут 20 учителей, из них 100 % имеют высшую и первую квалификационные категории. На базовом уровне ведут преподавание - 47 педагогов, 81 % имеют квалификационную категорию.

Профильный уровень			Базовый уровень		
Имеют категории			Имеют категории		
Высшая	Первая	соответствие	Высшая	Первая	соответствие
19	0	0	19	20	11

В Учреждении реализован ежегодный план курсовой переподготовки учителей. Педагоги школы проходят не только плановую курсовую переподготовку, но и внеочередные курсы в рамках реализации проектов (10 педагогов и административных работников в 2019-2022 учебном году)

	2022 год
Плановые курсы	23
Проблемные семинары	18
Внеочередные курсы в рамках проектной деятельности	6
Проблемные семинары в АПК и ПРО г. Москва	2
Школа молодого учителя	-

Информация об организации обобщения опыта работы педагогов на различных уровнях в 2022 .

Количество педагогов				Обобщили опыт работы на муниципальном уровне	Обобщили опыт работы на лицейском уровне
Имеющих личные сайты	Представивших опыт педагогической работы (методические материалы) в локальной сети Интернет	Опубликовавших материалы в методических изданиях			
		Республиканский Уровень	Всероссийский уровень		
10	21	2	7	3	12

Процент педагогов, прошедших обучение по применению в педагогической практике информационных технологий, как в школе, так и на дистанционных курсах.

Курсы ИКТ	2021 год	2022 год
Количество учителей, прошедших курсы	49	12, на платформе ЯКласс

В целом, 95% педагогического коллектива прошло обучение использованию информационных технологий в практике учителя – предметника. Многие проходят повторные курсы на более углубленном уровне, в том числе использование в практике интерактивной доски.

По результатам анкетирования педагогов, наблюдений администрации за использованием информационных технологий на уроках можно сделать вывод, что 95% педагогов систематически их применяют в своей практике. 100 % педагогов, работающих в лицейских профильных классах, осуществляющих предпрофильную подготовку и реализующих ФГОС НОО, ФГОС ООО активно и широко используют возможности информационных технологий в учебном процессе, во внеурочной деятельности.

Педагоги Лицея №1 активно внедряют в образовательный процесс современные педагогические технологии и их элементы. Перечень используемых технологий указан в Образовательной программе лицея, расширяется при переходе от одной ступени обучения к другой.

#### Технологии, используемые в образовательной деятельности НОО:

Технологии для освоения минимума содержания образования в соответствии с требованиями стандартов:

- технология совершенствования вычислительных умений,
- технология совершенствования навыков письма,
- технология обучения оптимальному чтению.

Технологии развивающего обучения с целью развития познавательных возможностей, творческой самостоятельности учащихся:

- ТРИЗ,
- «Опорные сигналы»,
- проблемное обучение,
- элементы «Дебатов».

Технология деятельностного обучения для развития самостоятельной мыслительной деятельности учащихся;

Личностно-ориентированные технологии (дифференцированное обучение) для освоения учебного материала учащимися с различным уровнем обучаемости, повышения познавательного интереса.

Здоровьесберегающие технологии, в том числе технология зрительных горизонтов Ф. Базарного

Информационно-коммуникационные технологии (на основе мультимедиа ресурсов)

#### Технологии, используемые в образовательной деятельности ООО:

Технологии совершенствования вычислительных навыков, обучения оптимальному чтению, скорости письма для освоения минимума содержания образования в соответствии с требованиями стандартов;

Личностно – ориентированные технологии для освоения учебного материала учащимися, различающимися по уровню обучаемости, повышения познавательного интереса:

- разноуровневого обучения,
- дифференцированного обучения,

- индивидуальный стиль учебной деятельности,
- опережающее обучение.

Технологии развивающего обучения с целью развития творческих способностей учащихся, их интеллектуального потенциала, познавательных возможностей:

ТРИЗ,  
 элементы технологии «Дебаты»,  
 формирования «критического мышления»,  
 проблемное обучение,  
 деятельностного обучения,  
 проектной деятельности.

Информационно-коммуникационные технологии (в том числе мультимедийные и интерактивные технологии)

Технологии, используемые в образовательной деятельности СОО:

Информационно-коммуникационные технологии (Интернет, компьютерные программы на уроках, мультимедиа ресурсы) используются для развития индивидуальности учащихся, их способности ориентироваться в современном информационном обществе;

Личностно-ориентированные технологии – основа профильного обучения, организованное в ходе психолого-педагогической диагностики, экспертной оценки, рекомендаций учителей, самоопределения учащихся:

разноуровневое обучение,  
 дифференцированное обучение,  
 модульное обучение.

Развивающие технологии создают условия для формирования и проявления специальных познавательных способностей учащихся, развивают их творческий потенциал, формируют основы исследовательских умений:

технология «Дебаты»,  
 метод «Case-stady»,  
 метод проектов,  
 формирования критического мышления,  
 исследовательская деятельность.

### **Материально-техническое и информационно-техническое обеспечение образовательной деятельности**

Для реализации образовательных программ и решения проблем воспитания имеется 68 учебных кабинетов, два спортзала, лаборантская кабинета физики, две лаборантские кабинета химии, аналитическая лаборатория, клиничко-диагностическая лаборатория, актовый зал, кабинеты информационных технологий, зал для занятия ритмикой, тренажерный зал, библиотека, две мастерские.

Учебные кабинеты оснащены необходимым инвентарем и оборудованием в соответствии с санитарно-гигиеническими требованиями.

Библиотечный фонд Лицея №1 составляет 12366 экземпляров. Из них на художественную литературу приходится 8249 книг. Количество книг в библиотеке в расчете на одного учащегося - Пользуются услугами библиотеки по внеурочным вопросам 95% учащихся.

Библиотека обеспечена информационно-техническими средствами: компьютеры, принтер, имеется медиатека.

По результатам обследования состояния информатизации МОУ «Лицей № 1» имеет следующее оборудование:

№	Наименование	Количество
1.	Компьютеры (всего)	45
2.	Компьютеры, используемые в учебном процессе	40
3.	Компьютеры, используемые в административных целях	5
4.	Классы (учебные помещения), оснащенные средствами презентационного оборудования (видеопроекторы), используемого в учебном процессе	16
5.	Ноутбук	20
6.	Наличие локальной вычислительной сети (ЛВС)	Да
7.	Компьютеры, подключенные к (ЛВС) школы	45(100%)
8.	Принтеры	2
9.	Множительно-копировальная техника (принтер + сканер + ксерокс)	22
10.	Сканеры	2
11.	Интерактивные доски	22
12.	Мультимедиа проекторы	16

Имеется два компьютерных класса.

Все учащиеся лица обеспечены необходимыми учебными пособиями.

Количество обучающихся на одну единицу компьютерной техники –17 человек.

Количество обучающихся на одну единицу компьютерной техники с выходом в интернет – 17 человек.

### **Медико-социальные условия пребывания обучающихся, воспитанников в учреждении, состояние физкультурно-оздоровительной работы.**

В Учреждении на должном уровне организовано питание обучающихся в соответствии с постановлениями главы администрации Эльбрусского района. Бесплатными горячими завтраками охвачены 300 учеников начальных классов, 57 учащихся из малообеспеченных семей. Горячий обед получают 121 ученик 5-11 классов.

Общий охват учащихся горячим питанием составляет 63%

В Учреждении функционируют медицинский, процедурный, стоматологический кабинеты. Медицинской службой систематически проводятся профилактические мероприятия, осуществляется контроль за состоянием санитарно-гигиенического режима в школе, ведется санитарно-просветительская работа по формированию здорового образа жизни обучающихся.

Расписание уроков для обучающихся строится в соответствии с гигиеническими требованиями к условиям обучения в общеобразовательных учреждениях.

Соблюдаются гигиенические требования к максимальным величинам образовательной нагрузки:

- часы внеурочной деятельности, групповых и индивидуальных занятий входят в объем максимально допустимой нагрузки;
- продолжительность урока 40 минут;
- с целью профилактики утомления, нарушения осанки, зрения обучающихся на уроках проводятся физкультминутки и гимнастика для глаз при обучении письму, чтению, математике;

- для обязательных и факультативных занятий расписание уроков составляется отдельно;
- между началом факультативных занятий и последним уроком обязательных занятий устраивается перерыв продолжительностью 45 минут;
- в начальных классах сдвоенные уроки не проводятся;
- для предупреждения и сохранения оптимального уровня работоспособности в течение недели обучающиеся имеют облегченный учебный день – суббота.

В начале учебного года осуществлён медосмотр обучающихся, проведены антропологические измерения и установлены физкультурные группы, которые отражены в листках здоровья в классных журналах.

#### Доля учащихся имеющих хронические заболевания

( данные мониторинга параметра качества образования « Здоровье » )

Наименования болезней	2021
Всего осмотрено	561
Из них:	Кол, %
Ревматизм	2 (0.5)
Бронхиальная астма	2 (0.5)
Хронические заболевания бронхо-легочной системы	14 (3.47)
Сахарный диабет	2 (0.5)
Заболевание почек	2 (0.5)
Увеличение щитовидной железы	1 (0.18)
Аллергический дерматит	4 (0.99)
Вегето-сосудистая дистония	8 (1.99)
ЛОР заболевания	23 (5.71)
Хирургические патологии	39 (9.67)
Заболевание печени, ЖВП	9 (2.23)
Заболевание желудка	17 (4.22)
ВПС, заболевания крови	6 (1.43)
Ожирение	5 (12.9)
Патология глаз	45 (11.16)
Выраж туб.проб	101 (25,06)
Всего	

#### Количество учебных занятий, пропущенных по болезни.

№		2022
1	пропущено уроков на одного учащегося	3,1

Анализ банка данных по заболеваемости детей показывает, что в Учреждении в целом не наблюдается рост хронических заболеваний и пропусков занятий по причине болезни. На наш взгляд благоприятным фактором, влияющим на укрепление здоровья стали



использование новых здоровьесберегающих технологий ( модульная и блочно-модульная модель организации учебного процесса, технология организации учебного процесса академика Монахова В.М., технология «Сообщество», эффективное распределение учебной нагрузки в течении учебной недели, учебных циклов ( в отличии от учебной четверти ) и года в целом. За последнее время значительно укреплена материальная база, предназначенная для сохранения здоровья обучающихся. В учреждении два медицинских кабинета, стоматологический кабинет, создан кабинет здорового образа жизни. В практику учебно-воспитательного процесса прочно вошло проектирование.

За последние 5 лет в Лицее №1 нет случаев травматизма обучающихся, связанных с образовательной деятельностью, а так же случаев пищевых отравлений в столовых Учреждения.

На наш взгляд, в целях укрепления здоровья и организации эффективного горячего питания обучающихся необходимо пересмотреть норматив расходов на питание дошкольников и школьников. Действующие нормативы, которые не менялись за последние 5 лет, не позволяют организовать питание в соответствии с современными требованиями.

### **Качество условий по обеспечению безопасности образовательного процесса**

2022 .

Замечания по предыдущим процедурам регламентации образовательной деятельности отсутствуют.

Со стороны государственных органов санитарно-эпидемиологического, пожарного, технического надзора не выполнены предписаний нет.

В образовательном учреждении сложилась целостная система работы по охране труда. Работа по охране труда ведется на основании следующих документов "Положение о службе охраны труда в системе Минобразования России", рекомендованное письмом МО РФ от 24.09.1999 г. N29-51-300\29-06-07, и приказ МО и ПО РФ от 11.03.1998 г. N622 "О службе охраны труда образовательного учреждения".

Работа по охране труда и технике безопасности ведется в соответствии с Планом организационно-технических мероприятий по улучшению условий охраны труда, здоровья работающих и детей школы.

Вопросы охраны труда находятся под постоянным контролем администрации. В соответствии с планом, в начале года были подготовлены и приняты учебные кабинеты, мастерские, спортзал, о чем подтверждают соответствующие акты.

В Учреждении разработана и действует нормативная документация по охране труда и технике безопасности при организации образовательной деятельности.

Осуществляется общественно-административный контроль над деятельностью работников и учащихся по соблюдению законодательных актов, выполнению санитарно-гигиенических правил, пожарной безопасности. Оказана методическая помощь классным руководителям по вопросам безопасности учащихся во время учебного процесса, с учителями были организованы инструктажи на рабочем месте.

В Лицее №1 . . . созданы необходимые санитарно-бытовые условия: оборудованные гардеробы, на каждом этаже имеются туалеты, в раздевалках для мальчиков и девочек – душевые комнаты с горячей водой.

Особое внимание уделяется эстетическому оформлению кабинетов, рекреаций, холла .

Пришкольная территория имеет ограждение, содержится в надлежащем порядке.

В 4-х зданиях . . . установлены кнопки тревожной сигнализации, что обеспечивает прямую связь с отделом вневедомственной охраны в случае чрезвычайных ситуаций.

В 4-х зданиях установлена и действует система противопожарной безопасности.

### Качество образовательной деятельности и образования

№ п/п	Показатели	Единица измерения	Показатели
1.	<b>Образовательная деятельность</b>		
1.1	Общая численность учащихся	человек	723
1.2	Численность учащихся по образовательной программе начального общего образования	человек	290
1.3	Численность учащихся по образовательной программе основного общего образования	человек	377
1.4	Численность учащихся по образовательной программе среднего общего образования	человек	56
1.5	Численность/удельный вес численности учащихся, успевающих на "4" и "5" по результатам промежуточной аттестации, в общей численности учащихся	человек/%	287/41,5
1.6	Средний балл государственной итоговой аттестации выпускников 9 класса по русскому языку (первичный)	балл	34,1
1.7	Средний балл государственной итоговой аттестации выпускников 9 класса по математике (первичный)	балл	25
1.8	Средний балл единого государственного экзамена выпускников 11 класса по русскому языку	балл	69,7
1.9	Средний балл единого государственного экзамена выпускников 11 класса по математике	балл	63,7
1.10	Численность/удельный вес численности выпускников 9 класса, получивших неудовлетворительные результаты на государственной итоговой аттестации по русскому языку, в общей численности выпускников 9 класса	человек/%	2/3,8
1.11	Численность/удельный вес численности выпускников 9 класса, получивших неудовлетворительные результаты на государственной итоговой аттестации по математике, в общей численности	человек/%	2/3,8

	выпускников 9 класса		
1.12	Численность/удельный вес численности выпускников 11 класса, получивших результаты ниже установленного минимального количества баллов единого государственного экзамена по русскому языку, в общей численности выпускников 11 класса	человек/%	0/0
1.13	Численность/удельный вес численности выпускников 11 класса, получивших результаты ниже установленного минимального количества баллов единого государственного экзамена по математике, в общей численности выпускников 11 класса	человек/%	0/0
1.14	Численность/удельный вес численности выпускников 9 класса, не получивших аттестаты об основном общем образовании, в общей численности выпускников 9 класса	человек/%	0/0
1.15	Численность/удельный вес численности выпускников 11 класса, не получивших аттестаты о среднем общем образовании, в общей численности выпускников 11 класса	человек/%	0/0
1.16	Численность/удельный вес численности выпускников 9 класса, получивших аттестаты об основном общем образовании с отличием, в общей численности выпускников 9 класса	человек/%	6/11,5
1.17	Численность/удельный вес численности выпускников 11 класса, получивших аттестаты о среднем общем образовании с отличием, в общей численности выпускников 11 класса	человек/%	2/9,0
1.18	Численность/удельный вес численности учащихся, принявших участие в различных олимпиадах, в общей численности учащихся	человек/%	369/53,4
1.19	Численность/удельный вес численности учащихся - победителей и призеров олимпиад, в общей численности учащихся, в том числе:	человек/%	19/2,7

1.19.1	Регионального уровня	человек/%	1/0,04
1.19.2	Федерального уровня	человек/%	0/0
1.19.3	Международного уровня	человек/%	0/0
1.20	Численность/удельный вес численности учащихся, получающих образование с углубленным изучением отдельных учебных предметов, в общей численности учащихся	человек/%	268/42,2
1.21	Численность/удельный вес численности учащихся, получающих образование в рамках профильного обучения, в общей численности учащихся	человек/%	65/10,2
1.22	Численность/удельный вес численности обучающихся с применением дистанционных образовательных технологий, электронного обучения, в общей численности учащихся	человек/%	691/100
1.23	Численность/удельный вес численности учащихся в рамках сетевой формы реализации образовательных программ, в общей численности учащихся	человек/%	26/4.1

Выполнение ФГОС в полном объеме на каждого обучающегося:  
*начального общего образования*

год	Количество учащихся на конец учебного года	Переведено	Успеваемость %	Качество знаний, %
2022	300	300	100	39

*основного общего образования*

год	Количество учащихся на конец учебного года	Допущено к гос. (итоговой) аттестации	Успешно прошли государственную (итоговую) аттестацию
2022	355	52	100%

*среднего (полного) общего образования*

год	Количество учащихся на конец учебного года	Допущено к гос. (итоговой) аттестации	Успешно прошли государственную (итоговую) аттестацию
2022	56	22	100%

Одним из показателей успешного функционирования Учреждения является численное сохранение учащихся, успешно освоивших общеобразовательные программы и

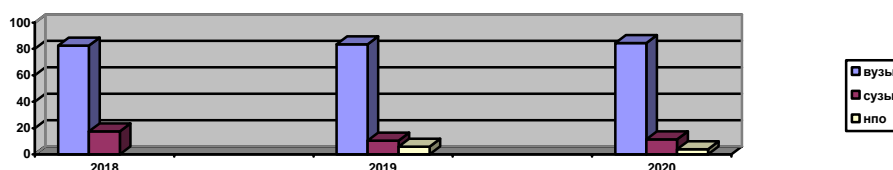
перешедших из начальной на основную ступень, из основной ступени – в школу старшей ступени. Требования государственных образовательных стандартов выполняются.

Процент выпускников среднего общего образования, поступивших в профессиональные образовательные учреждения (начального, среднего, высшего).

Особое внимание уделяется социализации учащихся. Формируется готовность выпускников к продолжению образования после окончания школы. 100 % учащихся продолжают обучение в учреждениях начального, среднего и высшего профессионального обучения.

Профессиональные образовательные учреждения	2022 год
ВУЗы	84,5%
СПО	11,5%
НПО	4%

Трудоустройство выпускников 11 классов за последних три года, %:



Процентное соотношение результатов профильного обучения с поступлением в ВУЗы по профилю:

Учебный год	Количество Учащихся	Качество знаний (%)	Поступили в ВУЗы по профилю	
			Количество	(%)
<b>Гуманитарный профиль</b>				
2019-2020	11	60	10	90
2020-2021	-	-	-	-
2021-2022	12	58	10	89
<b>Физико-математический профиль</b>				
2019-2020	-	-	-	-
2020-2021	10	45	10	100
2021-2022	9	61	9	100
<b>Химико-биологический профиль</b>				
2019-2020	11	56	8	73
2020-2021	10	67	10	100
2021-2022	12	65	11	90

Показателем результативности и качества образовательного процесса является участие в предметных олимпиадах, конкурсах, конференциях. Обучающиеся Учреждения занимают призовые места на районных и республиканских олимпиадах.

Сравнительный анализ результатов районных предметных олимпиад за последние 3 учебных года показывает ежегодный рост количества призовых мест. За последние три года число призеров предметных олимпиад муниципального уровня составило 28 человек.

Стабильно высокой остается активность и результативность участия обучающихся в различных мероприятиях интеллектуальной направленности. За эффективную подготовку обучающихся Учреждение награждено дипломом лауреата национальной образовательной

программы «Интеллектуально-творческий потенциал России». Учреждение входит в структуру Общероссийской детской общественной организации на правах отделения «Малая академия наук « Интеллект будущего ».

Удовлетворенность образовательными услугами со стороны субъектов образовательного процесса: педагогов, обучающихся, родителей (законных представителей) по результатам внешней экспертизы составляет 98%.

В Учреждении создана и успешно функционирует образовательная система, обеспечивающая качественное обучение базового и профильного уровней. По итогам анализа результативности обучения в течение 3 лет отмечается позитивная динамика качества знаний выпускников 11 классов. Эффективная организация предпрофильной подготовки и профильного обучения позволяет создать необходимые условия для дифференциации и индивидуализации обучения. В целях обеспечения этих условий в Учреждении осуществляется обучение по следующим профилям: гуманитарный, физико-математический, химико-биологический. Разнообразие направлений профильного обучения обеспечивает обучающимся выбор индивидуальной образовательной траектории, достаточную подготовку для успешной сдачи экзаменов в форме ЕГЭ.

В Учреждении сложилась определенная система работы с одаренными детьми. С 2010 года функционирует научно-исследовательское общество «Мысль», в состав которого входят учащиеся со 2 по 11 класс. В Учреждении реализуется программа «Одаренные дети», согласно которой работа с детьми высокого умственного развития, обладающими яркой познавательной активностью реализуется через научно-исследовательскую, проектную деятельность учащихся, участие в предметных олимпиадах и конкурсах всех уровней, промежуточную аттестацию в форме творческих работ.

Количественный состав НОУ « Мысль » за последние 3 года представлен в таблице.

Учебные годы	Количество педагогов	Количество Учащихся	Пропорциональное соотношение педагогов и учащихся
2020	25	178	7,12
2021	31	311	10,0
2022	49	399	8,14

### **Воспитательная работа и дополнительное образование**

Воспитательная работа Учреждения строится в соответствии с планами и образовательными программами. Основной миссией воспитательного процесса является формирование высоконравственной, духовно богатой личности, глубоко уважающей историю, культуру, обычаи и традиции своего народа, способной адаптироваться в различных социальных ситуациях.

Планирование воспитательной работы осуществляется по следующим основным разделам:

- документация заместителя директора по воспитательной работе;
- планы воспитательной работы классных руководителей;
- дневники учащихся;
- материалы о работе системы дополнительного образования;
- материалы работы органов ученического самоуправления;
- материалы работы социального педагога;
- анкетирование учащихся.

План воспитательной работы реализован полностью.

В 2022 году система дополнительного образования представлена 6 студиями, кружками и секциями, 6 из которых реализуют авторские программы дополнительного образования, прошедшие рецензирование районного экспертного совета.

Разработаны локальные акты (Положения), регламентирующие деятельность по реализации

Концепции воспитательной системы.

Деятельности системы дополнительного образования дает возможность привлечения к ее работе как можно большего количества обучающихся. При этом следует отметить, что в системе дополнительного образования Учреждения занимаются 100% учащихся «группы риска», учащихся из социально неблагополучных семей.

В Лицее №1 . . . . . создана и активно работает модель ученического самоуправления, которая работает в соответствии с созданной нормативно-правовой базой. Ежегодно в Учреждении проходит деловая игра «Выборы».

Опыт воспитательной работы по развитию ученического самоуправления и работе детской общественной организации обобщен и распространен через организацию районного семинара «Правовые основы ученического самоуправления», который прошел в апреле 2022 года.

Важным направлением воспитательной работы Учреждения является профилактика правонарушений. Работа с детьми "группы риска" ведется в тесном сотрудничестве социального педагога, педагога-психолога, заместителя директора по воспитательной работе, инспектора ПДН и классных руководителей. В прошедшем учебном году в «группе риска» состояли 7 учащихся.

Эффективно в течение всего учебного года работал Совет профилактики. Важным показателем результативности воспитательной работы Лицея №1 является снижение уровня правонарушений. На учете в ПДН и КДН на протяжении ряда лет обучающихся Учреждения нет.

Воспитательный процесс Лицея №1 в достаточной мере обеспечен необходимыми материально-пространственными условиями:

- актовый зал на 200 70 мест;
- тренажерный зал;
- зал для занятий фитнеса и хореографией;
- большой и малый спортивные залы;
- спортивные площадки городского стадиона «Тотур» по договору сотрудничества;
- библиотека с читальным залом (книжный фонд составляет 11965 экземпляров);
- за каждым классом закреплен учебный кабинет, в котором проходят классные часы, внеклассные мероприятия и т.п.

Кружки и студии системы дополнительного образования имеют необходимое оборудование:

- звуковая аппаратура;
- костюмерная;
- спортивный инвентарь;
- спортивная форма и т.п.

Эффективность системы воспитательной работы Учреждения возможно оценить по результатам участия в воспитательных мероприятиях различных уровней 2022 года:

Количество конкурсов	Количество участников	Количество призовых мест
Районный уровень		
23	199	16
Районные спортивные соревнования		
7	110	10
Республиканский уровень		
11	55	9
Всероссийский, международный уровень		
10	35	8
ИТОГО		

41	399	43
----	-----	----

Учреждение располагает кадрами, необходимыми для ведения воспитательной работы: заместитель директора по воспитательной работе, педагог-организатор, социальный педагог, педагог-психолог, классный руководители.

Всего в Учреждении педагогических работников, обеспечивающих организацию воспитательной работы – 5 человека, из них:

- заместителей директора по ВР – 1;
- социальных педагогов – 2;
- педагогов-психологов – 1;
- педагогов-организаторов – 1.

Базовое образование:

- высшее – 5 человека (100%);